

2009

## Le Maine de A à Z (Maine A to Z)

Office of Tourism, Department of Economic and Community Development

Follow this and additional works at: <https://digitalcommons.usm.maine.edu/maine-decd-docs>

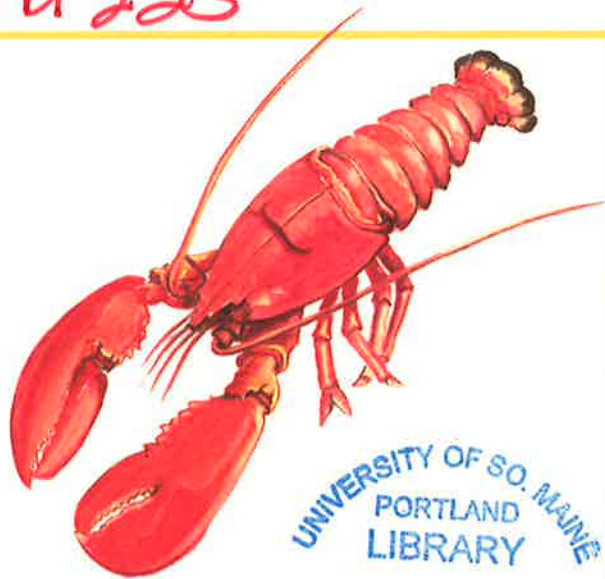
---

### Recommended Citation

Office of Tourism, Department of Economic and Community Development, "Le Maine de A à Z (Maine A to Z)" (2009). *Department of Economic and Community Development (DECD)*. 4.  
<https://digitalcommons.usm.maine.edu/maine-decd-docs/4>

This Book is brought to you for free and open access by the Maine State Documents at USM Digital Commons. It has been accepted for inclusion in Department of Economic and Community Development (DECD) by an authorized administrator of USM Digital Commons. For more information, please contact [jessica.c.hovey@maine.edu](mailto:jessica.c.hovey@maine.edu).

ME.DC. E 15/4.2:Ma 225



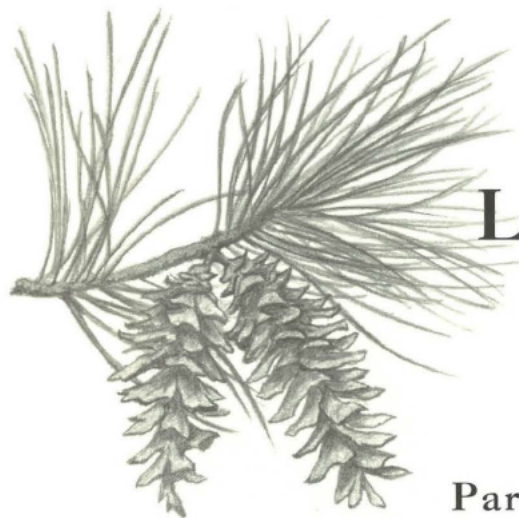
UNIVERSITY OF SO. MAINE  
PORTLAND  
LIBRARY

MAY 15 2009

# Le Maine de A à Z

Portland Maine Docs





# Le Maine de A à Z

## Introduction

### Partez à la découverte du Maine

Le Maine est riche en sites historiques, avec un paysage s'étendant de la montagne à la mer, des activités artistiques et de loisirs pour toute la famille qui attirent chaque année des milliers de vacanciers. Alors que la plus grande partie de l'État a su conserver intact ses forêts originelles, ses villages et ses villes offrent une vision de la Nouvelle-Angleterre contemporaine indissolublement liée à son passé. En vérité, une visite dans le Maine c'est participer à une double aventure, aussi bien dans votre découverte de la nature que dans votre visite des localités rurales, pourtant sophistiquées et des petites villes uniques en Nouvelle-Angleterre. Goûtez au plaisir du shopping/magasinage dans les superbes magasins d'usines, admirez les baleines ou, encore, faites un safari pour partir à la rencontre des orignaux ; en hiver, vous vous adonnerez aux joies du ski, les possibilités sont aussi variées et uniques que l'État lui-même.

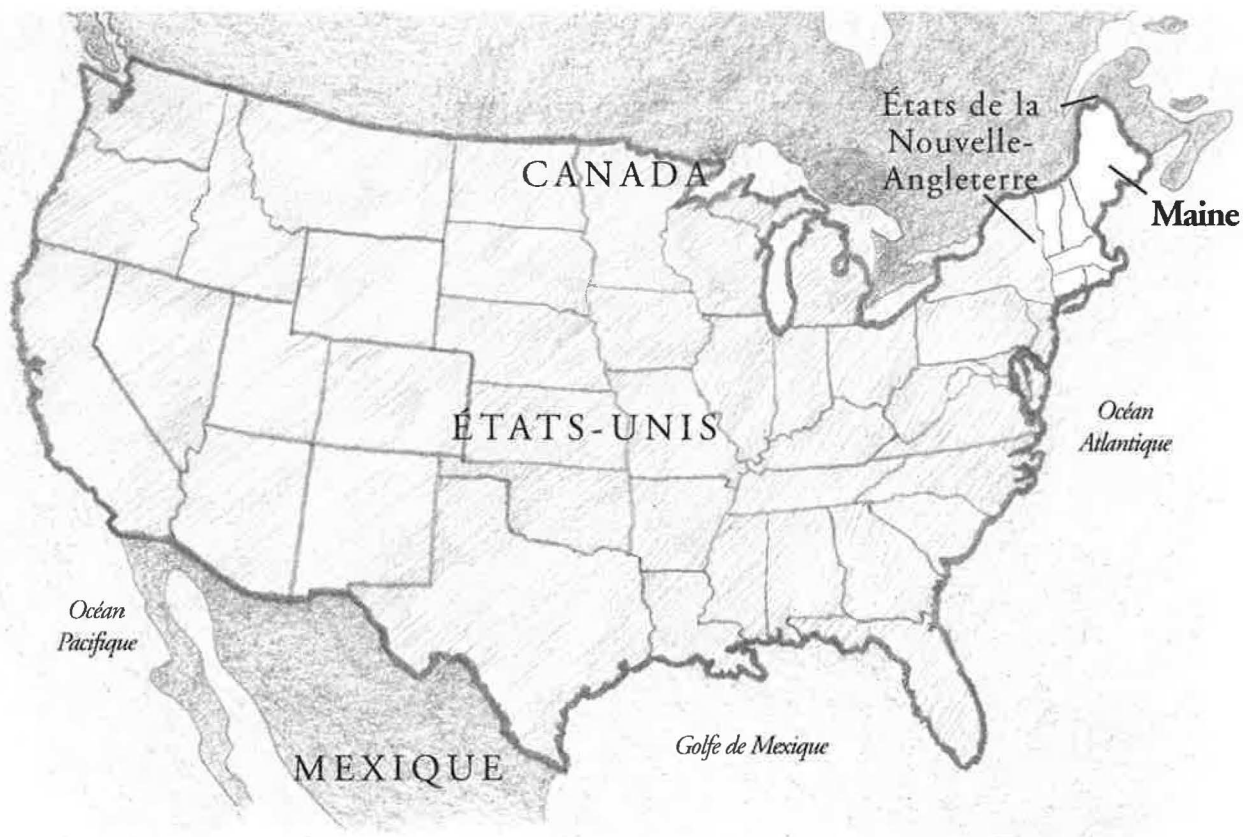
Le long de la côte Atlantique vous trouverez une région aux nombreuses galeries d'art et boutiques, des plages de sable, des communautés offrant de nombreuses possibilités artistiques et de loisirs et une architecture d'époque. Le Maine est célèbre pour ses belles péninsules de côtes rocheuses menant les visiteurs à de pittoresques villages

de pêcheurs et leurs jolies petites baies, les balades, escalades et pistes cyclables sont réputées. Le parc national d'Acadie offre plus de 19 000 hectares d'un spectaculaire panorama de montagnes et d'océan. A l'intérieur des terres, les visiteurs peuvent admirer des perspectives montagneuses et des forêts ainsi que des villages historiques, des ponts-couverts et des fermes ancestrales. Les amateurs de pêche trouveront leur bonheur grâce aux 6 000 lacs et étangs et dans les quelque 50 000 kilomètres de rivières et de torrents. La rivière Kennebec offre un des meilleurs endroits de la Côte Est pour le rafting alors que le parc d'état de Baxter abrite de nombreux orignaux et le Mont Katahdin. En hiver, Sugarloaf/USA et Sunday River sont fréquentés par des skieurs du monde entier venus dans l'ouest du Maine pour profiter d'un domaine skiable classé parmi les meilleurs de l'Est des États-Unis.

De ses côtes déchiquetées à ses pittoresques montagnes, de ses ports animés à ses stations de ski réputées, venez découvrir toutes les richesses du Maine.

Pour plus de renseignements, visitez le site Internet primé de l'Office de Tourisme de l'État du Maine, [www.visitmaine.com](http://www.visitmaine.com)





## Maine/USA

*« Le ciel soit loué, il existe dans le monde des lieux semblables à ceux du Maine où la partie sauvage, sereine et généreuse de nous-mêmes se reflète en cette terre tel un miroir ». Terry Tempest Williams*

### Des chiffres et des faits

**Superficie:** 85 994 km carrés (33 215 sq mi)  
(occupe le 39ème rang au classement par état)

**Population:** 1 274 923 (recensement: 2000),  
(occupe le 40ème rang au classement par état)

**Capitale:** Augusta

**Surnom:** L'État des Pins (Pine Tree State)

**Devise:** Dirigo (Je dirige/Je guide)

**Hymne:** La chanson de l'État du Maine  
(State of Maine Song)

**Abréviation:** ME

**Arbre:** pin blanc (white pine)

**Gemme:** tourmaline

**Animal:** orignal (moose)

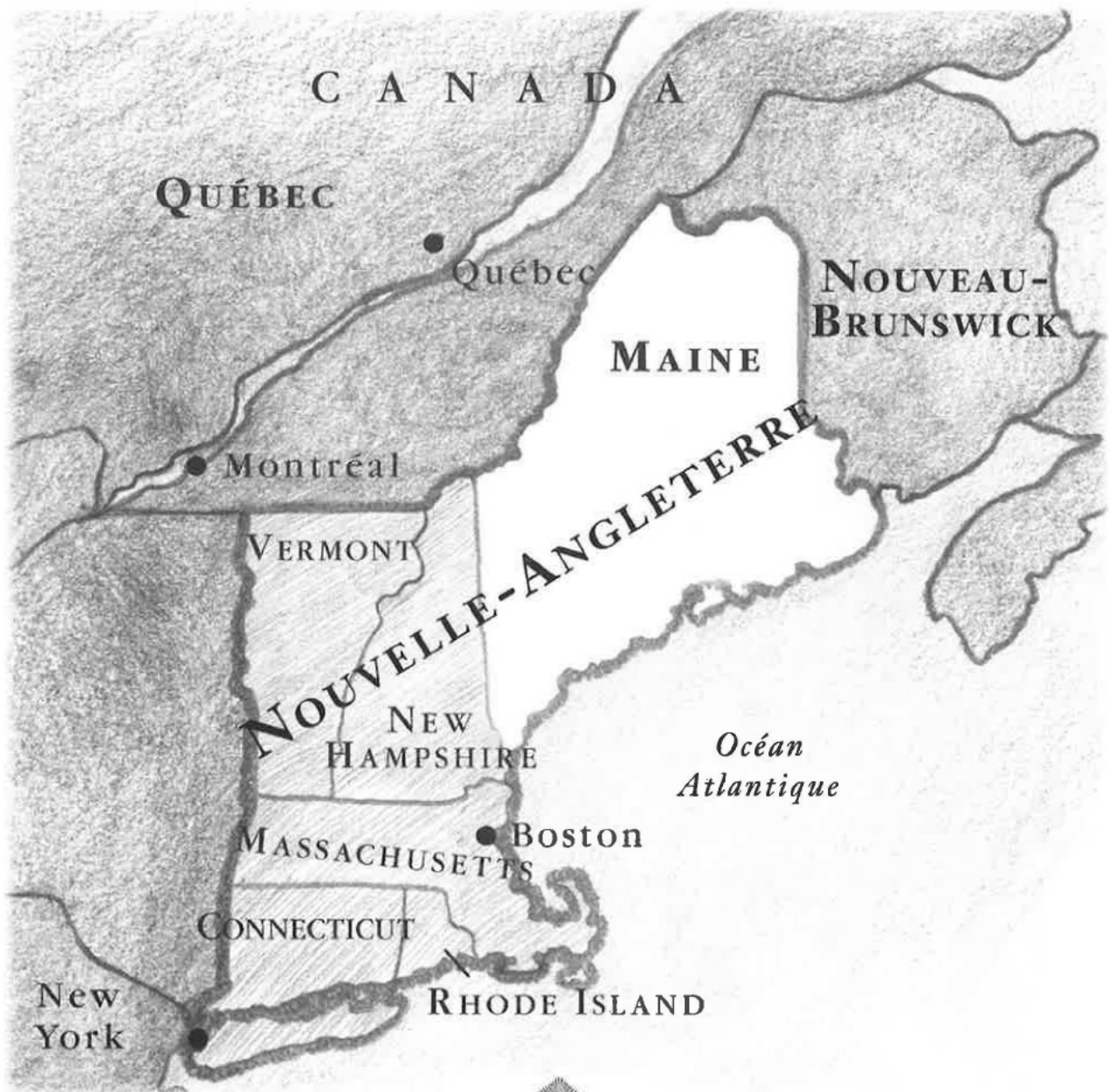
**Oiseau:** mésange (chickadee)

**Insecte:** abeille (honeybee)

**Poisson:** saumon (landlocked salmon)

**Origine du nom:** ce nom fut d'abord utilisé d'une façon descriptive pour indiquer la séparation entre la partie continentale de l'État (mainland) et les innombrables îles qui la bordent ; on croit que son nom définitif lui fut donné en hommage à l'épouse du roi Charles 1er d'Angleterre, Henriette-Marie de France (1609-1669), fille de Henri IV et de Marie de Médicis, qui régnait sur la province du Maine (France).





**Un peu d'histoire:** John Cabot et son fils Sébastien qui naviguaient pour la couronne britannique longèrent la côte du Maine en 1498. Giovanni da Verrazano, envoyé de la couronne de France explore la côte en 1524. Ce n'est qu'en 1604 que l'explorateur français, Pierre Dugua, Sieur de Mons et son

cartographe, Samuel de Champlain, y établirent la première présence française du Nouveau Monde sur l'île de Ste Croix, la première colonie anglaise permanente datant de 1623. Rattaché ensuite à la colonie du Massachusetts, le Maine devient le 23ème état de l'Union le 15 mars 1820.



Nancy Masse  
 N.M. Marketing  
 Représentation pour la France  
 Office de Tourisme de l'État du Maine  
 187, rue de Courcelles, 75017 Paris  
 Tel/Fax: 01 43 80 41 19  
 e-mail: nancy.masse2@wanadoo.fr

Manny Witt  
 Centre de Tourisme de la Nouvelle Angleterre  
 4220 rue Sere  
 Saint Laurent (Montréal), Québec H4T 1A6  
 Tel ; 514 731 4898 1 888 640 3925  
 Fax: 514 731 1488  
 mwitt@ne-tc.com

**Un peu de géographie:** situé à l'extrême nord-est des États-Unis, c'est le plus grand des six états de la région composant la Nouvelle-Angleterre\*. Long de 512 km sur 336 km de large, son littoral s'étire sur près de 8 800 km bien que la distance à vol d'oiseau ne soit que de 365 km, on dénombre quelque 3 000 îles au large de la côte. Le Maine est bordé au nord et au nord-ouest par le Canada, au sud-ouest par le New Hampshire (USA) et il est baigné à l'est par l'océan Atlantique. De vastes forêts recouvrent 89% de l'état, elles sont ponctuées de plus 6 000 lacs et de 5 100 cours d'eau. La piste des Appalaches (3 453 km) qui commence au sud dans l'état de Georgie, se termine au nord, au Mont Katahdin (1 605 m), point culminant du Maine, situé dans le parc d'état de Baxter.

**Productions principales:** myrtilles/bleuets, saumon, homards (90% des homards des USA proviennent du Maine), pommes de terre (10ème producteur du pays), moules, cabillaud, œufs.

**Industries principales:** bois (la première scierie date de 1623), construction maritime, pâte à papier, machines-outils, composants électroniques, ciment.

#### Quelques distances au départ de Portland:

Augusta (ME)	=	90 km
Bangor (ME)	=	212 km
Bar Harbor (ME)	=	256 km
Boston (MA)	=	171 km
Greenville (ME)	=	250 km
Montréal (Canada)	=	413 km
New York (NY)	=	510 km
Québec (Canada)	=	447 km

**Climat:** La côte du Maine bénéficie d'un climat océanique, très sain et revigorant, avec des températures d'été variant de 15°C à 25°C. Les étés sont plus chauds dans les terres où la température peut atteindre 32°C. Les hivers ont tendance à être froids à l'intérieur et dans le nord la neige peut atteindre de 127 à 279 cm en moyenne, ce qui est parfait pour les sports d'hiver. L'automne se pare des magnifiques couleurs de l'été indien. Les précipitations annuelles sont en moyenne de 102 cm. L'excellente qualité de l'air toute l'année contribue à faire du Maine une destination touristique des quatre saisons.

**Tourisme:** ses beautés naturelles: ports protégés, petites baies, plages sauvages, pittoresques lieux de villégiature en bordure de l'Atlantique et dans les forêts de l'intérieur ainsi qu'autour de ses lacs, une pêche et une faune abondantes, de nombreuses activités sportives, font de l'État une destination très prisée par les touristes. L'industrie touristique emploie 124 000 personnes ce qui en fait le premier employeur de l'État.



\*Autres états: Connecticut, Massachusetts, New Hampshire, Rhode Island et Vermont.



# Le Maine de A à Z

## Index des mots clefs

**A**cadia National Park (*parc national d'Acadia*)

Acadians (*Acadiens*)

**B**lueberries (*myrtilles/bleuets*)

Boat Excursions (*excursions maritimes*)

**C**ities (*villes*) (Augusta, Bangor, Bar Harbor, Bath, Bethel, Boothbay Harbor, Brunswick, Calais, Freeport, Greenville, Houlton, Kennebunkport, Ogunquit, Portland, Presque Isle, Rockland, etc...)

Culture

**D**owneast

**E**agles (*aigles*)

Festivals

**G**ardens (*jardins*)

**H**andicrafts (*artisanat*)

History (*histoire*)

**I**ndian Summer (*été indien*)

Islands (*îles*)

**J**ackman

**K**atahdin

Kennebec-Chaudière International Corridor  
(*Corridor international Chaudière-Kennebec*)

**L**akes (*lacs*)

Lighthouses (*phares*)

Lobsters (*homards*)

Lodging (*hébergement*)

**M**aritime Heritage (*héritage maritime*)

Moose (*orignal*)

Museums (*musées*)

**N**ative American Heritage (*héritage amérindien*)

Nature

**O**ld Port (*vieux port*)

**P**ortland

**Q**uoddy Head Lighthouse (*phare de Quoddy Head*)

**R**ockbound Coast (*côte rocheuse*)

**S**t Croix Island National Monument  
(*monument national de l'île de Sainte Croix*)

Scenic Byways (*routes pittoresques*)

Shakers, United Society of

Shopping

Sports

State Parks (*parcs d'état*)

**T**rails (*pistes à thème*)

**U**S Route 1

**V**acationland (*terre de vacances*)

**W**hale Watching (*observation des baleines*)

Wildlife (*faune*)

**X**anadu

**Y**ourcenar, Marguerite

**Z**enith

## Le Maine de A à Z

**Acadia National Park** (*parc national d'Acadia*): seul parc national du Nord-Est des USA, est situé à quelques kilomètres de Bar Harbor, à 262 km au nord de Portland et à 75 km au sud-est de Bangor. Il occupe la majeure partie de Mount Desert Island (découverte et baptisée « Isles des Monts Déserts » par Samuel de Champlain en 1604). Point de rencontre entre la montagne et la mer, il peut se visiter en voiture. Une route en boucle de 43 km permet de voir les principaux points d'intérêt de la partie est, la route se termine au Mont Cadillac (466 m) d'où l'on a une vue panoramique à 360° sur 17 sommets montagneux, la côte rocheuse déchiquetée et les îles avoisinantes. Un réseau de chemins de randonnées long de 105 km sillonne le parc et offre des vues grandioses. La partie du parc située à l'ouest sur la péninsule de Schoodic, près de Winter Harbor et l'Isle au Haut est accessible par le bateau assurant le service du courrier au départ du village de Stonington. Le centre d'accueil de Hulls Cove présente, de la mi-avril à fin octobre, une vidéo de 15 minutes (disponible en version française grâce à des écouteurs) sur l'histoire et les beautés du parc. Le parc est ouvert toute l'année.  
[www.nps.gov/acad/home.htm](http://www.nps.gov/acad/home.htm)

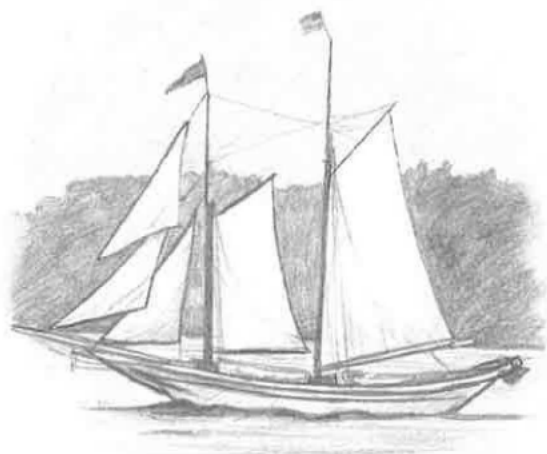
**Acadians (Acadiens)**: les Français qui, au début du 17<sup>ème</sup> siècle, s'étaient installés en Acadie, ce qui correspond de nos jours à une partie de la côte de l'état du Maine et aux provinces canadiennes du Nouveau-Brunswick et de la Nouvelle-Écosse, y

fondèrent Port Royal en 1604. Chassés d'Acadie par les Anglais en 1755, le « grand dérangement », la plupart d'entre eux s'installèrent en Louisiane, tandis que d'autres se fixèrent dans le Maine. Le cœur et l'âme de leurs descendants se trouvent toujours dans la Vallée Saint Jean au nord du Maine qui inclut les villages de Madawaska, Lille, Daigle et Van Buren (où est situé le Village Acadien) (voir aussi Culture). La région est riche en traditions artistiques et folkloriques ; les « ployes », recette traditionnelle acadienne de crêpes au sarrasin, se vendent de nos jours dans tous les supermarchés de la Nouvelle-Angleterre. Le site Internet du Conseil d'héritage acadien du Maine est: [www.nps.gov/maac/](http://www.nps.gov/maac/). (voir aussi Culture).



**Blueberries (myrtilles/bleuets)**: on trouve dans le Maine 99% des myrtilles sauvages récoltées aux États-Unis faisant de l'état le plus grand producteur national de myrtilles, sauvages ou cultivées. On retrouve cette délicieuse petite baie rouge accommodée de multiples façons dans la cuisine du Maine:

gâteaux, crêpes, muffins, tartes, tourtes, confitures, chutneys et même dans un délicieux cocktail, le « Blueberry Daiquiri », elle décore linge et poterie locales et parfume savons et bougies:  
[www.wildblueberries.maine.edu](http://www.wildblueberries.maine.edu).



### **Boat Excursions (*excursions en bateau*):**

des voiliers (« windjammers ») pouvant transporter de 20 à 40 passagers proposent des croisières de 3 à 6 jours et des excursions de la journée ou de la demi-journée. Le paysage est magnifique, on peut déguster des homards sur les plages des îles — une formule de vacances reposante et originale. [www.sailmainecoast.com](http://www.sailmainecoast.com)

Un service de ferry/traversier rapide pour passagers et voitures, The Cat (*Le Chat*), relie Bar Harbor (Maine) et Yarmouth (Nouvelle-Écosse) en 3 heures. (voir aussi Whales).



**Cities (*villes*):** Augusta, Bangor, Bar Harbor, Bath, Boothbay Harbor, Brunswick, Calais, Freeport, Greenville, Houlton, Kennebunkport, Ogunquit, Portland, Rockland, etc...

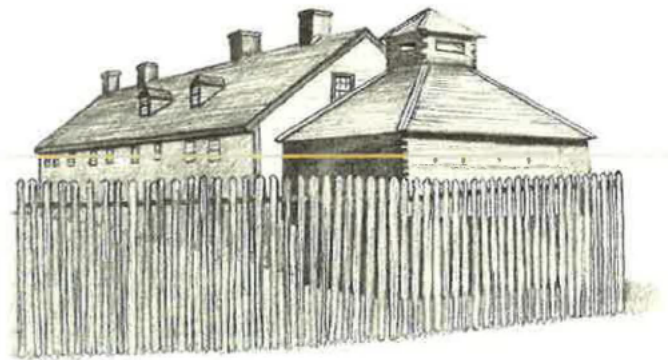
- **Augusta** — Capitale du Maine, elle mérite une visite pour la découverte de ses ressources naturelles et de ses sites historiques. Elle abrite le Maine State Museum qui illustre l'histoire et l'économie du Maine.
- **Bangor** – Bangor établit le lien entre la région des North Woods et l'océan. Sa situation sur la rivière Penobscot et à la limite des forêts du nord a contribué à en faire le plus grand port du monde pour le commerce du bois. Aujourd'hui la ville a de nombreuses activités culturelles et de loisirs, avec notamment le tout récent University of Maine Museum of Art.



- **Bar Harbor** – Centre de la région de Downeast Maine, située sur Mount Desert Island, c'est un lieu de villégiature et de loisirs où l'on peut pratiquer le kayak, les randonnées, la bicyclette, le golf, l'observation des baleines, etc... Porte d'entrée du parc national d'Acadia, c'est un lieu de vacances très prisé.
- **Bath** – Bath est depuis longtemps un centre de construction navale. Situé en bordure de la rivière Kennebec, le Maine Maritime Museum fait revivre cette riche histoire et son héritage maritime.
- **Bethel** – Destination des quatre saisons elle est imprégnée d'une riche tradition d'activités de loisirs pendant l'année entière ; les montagnes, lacs et rivières qui l'entourent offrant de nombreuses possibilités d'activités de plein air et de routes touristiques. Son centre ville est classé quartier national historique.
- **Kennebunkport** – Son histoire, liée à la construction navale, se reflète dans l'architecture des maisons de capitaines et d'armateurs. Aujourd'hui certaines de ces demeures sont devenues d'agréables auberges et des maisons d'hôtes. Le centre ville, Dock Square, est réputé pour ses élégants magasins et ses excellents restaurants.
- **Portland** – La plus grande zone métropolitaine du Maine, est une ville diversifiée située sur la magnifique baie de Casco. La ville est suffisamment grande pour offrir une vie culturelle importante mais assez petite pour être visitée facilement.

Ses principaux centres d'intérêt comprennent: le Portland Museum of Art, le Portland Public Market, le quartier du Old Port et le phare de Portland Head Light. (voir aussi **Portland**).

- **Presque Isle** – La plus grande ville du comté d'Aroostook, la région s'enorgueillit de ses traditions culturelles et d'un héritage ethnique qui comprend les villages Acadiens où le français est toujours parlé.



**Culture** (voir aussi **Acadians, Festivals, Maritime Heritage, Museums, Portland, Shakers, Trails, Yourcenar**): les habitants du Maine ont su garder leurs traditions, leur artisanat, leur architecture régionale et rendent hommage à leur héritage ethnique de bien des façons:

- **forts historiques** reflétant toutes les phases de l'architecture militaire et les différents conflits qui ont eu le Maine pour cadre, citons: Old Fort Western à Augusta, le plus ancien fort du pays construit en palissade ; des guides en costumes d'époque évoquent pour les visiteurs l'histoire des différents conflits anglais, français et indiens pour prendre la suprématie de la rivière Kennebec. Le drapeau français est un des quatre drapeaux

flottant sur les remparts de Fort William Henry (1692) à Colonial Pemaquid, les points de vues sur la baie et l'île de Saint John sont magnifiques. Fort Knox, près de Bucksport, construit en vue de protéger la rivière Penobscot n'a jamais été utilisé, mais c'est un excellent but de promenade et de pique-nique.

- **musées (voir Museums)**
- **festivals (voir Festivals)**
- **villages historiques:** situé à Van Buren, le « Village Acadien » de la vallée de St. Jean regroupe seize bâtiments datant de 1785 au début des années 1900 et les traditions franco-acadiennes sont restées très vivaces dans la région (**voir aussi Acadians et Museums**) ; Old York Village, avec ses bâtiments typiques, reflète la vie sur la côte au 18ème siècle.
- **des voiliers et des goélettes** classés au Registre Historique prennent encore la mer et naviguent le long des côtes pendant les mois d'été et à l'automne (**voir Boat Excursions**).
- Les Français s'établirent à Ste Croix en 1604 (**voir Sainte Croix**), quant à la **Colonial Pemaquid Restauration** (à Bristol), une des premières colonies permanentes (1626), des fouilles ont permis de mettre au jour un des meilleurs sites archéologiques des États-Unis pour ce qui concerne la vie et les objets des 17ème et 18ème siècles.
- sept musées sont consacrés à la **culture et aux arts amérindiens** des tribus comprenant les Passamaquoddy,

Penobscot, Micmac et Maliseet (**voir aussi Native American Heritage**)

**Downeast:** à l'ère de la navigation à voile, les navires venant de Boston naviguaient vers le nord sous le vent en direction de l'est, créant l'expression « Goin' down to Maine » ou « DownEast ». A l'origine le terme « DownEast » s'appliqua à la région côtière du Comté de Washington, plus tard il engloba également les régions allant de la baie de Penobscot jusqu'à l'extrême nord-est de l'Etat.



**Eagles (aigles):** le Maine abrite de nombreuses espèces d'oiseaux prédateurs. L'aigle chauve (« bald eagle »), identifiable grâce à sa tête et à sa queue d'un blanc pur et à ses larges ailes sombres, sillonne le ciel du Maine depuis la plupart des régions côtières jusqu'aux forêts et montagnes du nord ainsi que le long des lacs et des rivières. La rivière Kennebec au sud de Waterville est un excellent lieu d'observation pour voir les aigles chasser pour leur nourriture.

## **F**estivals (quelques-uns des principaux festivals annuels)

### **Février:**

**International Snowmobilers Festival** (Festival international des scooter des neigistes/motoneigistes), Madawaska au Maine et d'Edmunston au Nouveau-Brunswick. [www.isfim.com](http://www.isfim.com).

**Annual National Toboggan Championships** (championnat national annuel de toboggan), Camden. [www.camdensnowbowl.com](http://www.camdensnowbowl.com).

### **Mars:**

**Annual CanAm Crown Sled Dog Races** (Course annuelle de traîneaux à chiens NorAm), Fort Kent. [www.fortkentchamber.com](http://www.fortkentchamber.com).

### **Mai:**

**Moose Maine** (cette célébration d'un mois), Greenville. [www.mooseheadlake.org](http://www.mooseheadlake.org).

### **Juin:**

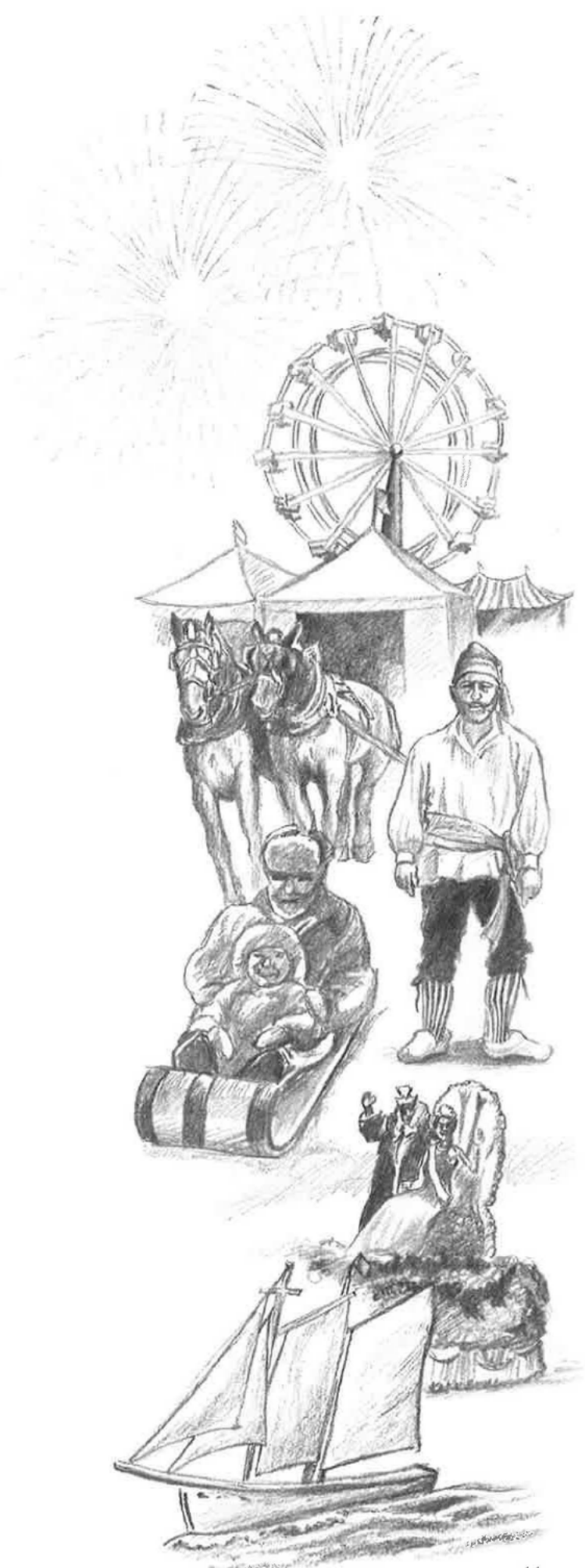
**Acadian Festival** (célébrant l'héritage franco-acadien), Madawaska [www.townofmadawaska.com](http://www.townofmadawaska.com)

**Windjammer Days** (les journées des vieux voiliers), Boothbay Harbor [www.boothbayharbor.com](http://www.boothbayharbor.com)

### **Juillet:**

**Native American Festival & Maine Basketmakers Market** (Festival des indigènes américains et marché de fabricants de paniers du Maine), Bar Harbor. [www.abbemuseum.org](http://www.abbemuseum.org).

**The North Atlantic Blues Festival**, (Le festival de blues du nord-atlantique), Rockland. [www.northatlanticbluesfestival.com](http://www.northatlanticbluesfestival.com).





**Maine International Film Festival**  
(Festival international de films du  
Maine), Waterville. [www.miff.org](http://www.miff.org).

**Août:**

**Annual Machias Wild Blueberry  
Festival** (Festival annuel des myrtilles/  
bleuets sauvages de Machias), Machias.  
[www.machiasblueberry.com](http://www.machiasblueberry.com).

**American Folk Festival** (Festival  
folklorique américain), Bangor.  
[www.americanfolkfestival.com](http://www.americanfolkfestival.com).

**Maine Lobster Festival** (festival du  
homard du Maine), Rockland  
[www.maine lobsterfestival.com](http://www.maine lobsterfestival.com)

**Septembre:**

**Capriccio** (Un festival d'art d'une  
semaine partout dans la ville qui inclut  
de la musique, des concerts, du théâtre),  
Ogunquit. [www.ogunquit.org](http://www.ogunquit.org).

**Common Ground Country Fair**  
(Foire campagnarde), Venez vous joindre  
à la célébration de la vie rurale et  
durable, Unity. [www.mofga.org](http://www.mofga.org).

**Octobre:**

**Annual Fryeburg Fair** (Foire annuelle  
de Fryeburg), La plus grande exposition  
du Maine, Fryeburg.  
[www.fryeburgfair.com](http://www.fryeburgfair.com).

**Gardens (jardins):** les habitants du  
Maine font preuve depuis le 19<sup>ème</sup> siècle  
d'une passion grandissante pour  
l'horticulture qui se retrouve dans la variété  
de leurs jardins et des espaces verts.  
Rhododendrons, bruyères, lilas, azalées,  
thuyas, des centaines d'arbustes ainsi que  
des plantes pouvant résister aux rigueurs  
des températures hivernales, ornent

demeures et jardins publics. Une brochure  
sur ce thème, *Maine Garden and  
Landscape Trail*, d'une consultation facile  
grâce à un classement régional, distribuée  
par l'Office de Tourisme de l'État du Maine,  
permet aux amateurs d'organiser leurs  
visites.

**Handicrafts (artisanat):** le Maine  
compte de nombreux artistes de talent et  
d'artisans qui transforment des matières  
premières locales en objets à la fois utiles,  
décoratifs et originaux. Ne manquez pas de  
rapporter les populaires sachets remplis de  
« balsam fir », ce baume remplira vos  
armoires de l'odeur évoquant les forêts de  
sapins du Maine. Les paniers tressés par les  
Amérindiens sont de véritables œuvres d'art.  
Maine Crafts Organization  
[www.mainecrafts.org](http://www.mainecrafts.org) et Maine Made  
[www.mainemade.com](http://www.mainemade.com) (voir aussi  
Shopping).

**History (histoire)** (voir Culture,  
Lighthouses, Maritime Heritage, Native  
American Heritage, St. Croix Island  
National Monument, Trails)

**Indian Summer (été indien):** lorsque l'air  
vif de l'automne se fait sentir toute la  
nature se pare des magnifiques couleurs de  
l'été indien. Les feuilles des arbres  
deviennent rouges, dorées et orangées avec  
en toile de fond les calmes petits villages de  
la côte jusqu'aux terrains de golf près des  
lacs et aux pittoresques cols de montagnes.  
Les couleurs commencent vers la mi-  
septembre et durent, suivant les régions,  
jusqu'à mi-octobre. [www.maine foliage.com](http://www.maine foliage.com)

**Islands (îles):** quelque 3 000 îles sont disséminées au large de la côte. Si on peut se rendre en bateau dans certaines d'entre elles, la plupart sont inhabitées. Au large de Portland, dans la baie de Casco, se trouve un archipel: les « Calendar Islands » (les îles du calendrier) ainsi nommées par l'explorateur John Smith, qui y vit « autant d'îles qu'il y a de jours dans l'année ». Renseignements Internet: Maine Island Trail Association, [www.mita.org](http://www.mita.org) et The Island Institute: [www.islandinstitute.org](http://www.islandinstitute.org)

**Jackman:** une base exceptionnelle pour la pratique du canoë et du kayak et au centre d'un grand réseau de pistes de motoneige. Jackman est également un important point d'entrée pour l'accès au Canada. The Old Canada Road Scenic Byway (la pittoresque vieille route canadienne), située sur un tronçon de la Route 201, se trouve à l'orée d'une région où la faune est abondante et où l'on trouve de nombreux camps rustiques spécialisés dans la chasse, la pêche et l'observation de la vie sauvage.

**Katahdin:** situé dans le parc d'état de Baxter, le mont Katahdin, dont l'altitude est de 1 606 mètres, doit son nom à un mot indien qui signifie grande montagne.

**Kennebec-Chaudière International Corridor (*Corridor international Chaudière-Kennebec*) :** Une géographie unique qui comprend deux très grandes rivières, a fait du corridor une route migratoire naturelle pendant des siècles. Les Amérindiens ont circulé à pied et en canoë pendant des milliers d'années entre le



fleuve Saint-Laurent et le Golfe du Maine afin d'échanger des produits, chasser et pêcher. Pendant la Révolution américaine, le corridor est devenu une route stratégique importante pour Bénédict Arnold qui a conduit sa milice coloniale le long de cette ancienne route afin de se rendre à Québec, où il essaya en vain de renverser le Régime anglais. Vers 1810, des entrepreneurs du Maine améliorèrent le chemin et créèrent une route carrossable, dans l'espoir de développer de nouveaux marchés pour leurs produits. Cette route était connue sous le nom de "Old Canada Road" dans le Maine et sous celui de "La Route des États au Québec." Des esclaves américains empruntèrent cette route vers le nord pour se réfugier au Canada et plus d'un million d'immigrants canadiens-français et irlandais empruntèrent la route vers le sud pour se rendre dans le Maine, afin de travailler dans des fermes, des chantiers forestiers et des usines. Au début du vingtième siècle, le corridor servit pour la contrebande d'alcool du Canada vers les États-Unis, lorsque les Américains défiaient clandestinement la prohibition.

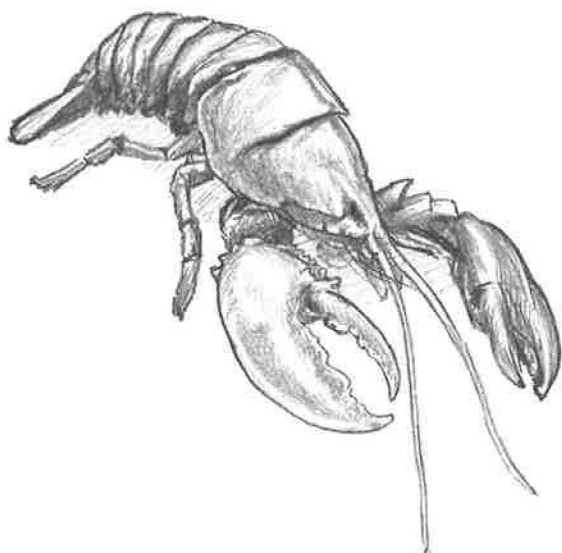
**Lakes: (lacs):** environ 6 000 lacs et étangs offrent aux visiteurs de nombreuses possibilités : sports nautiques, pêche, hébergement. Citons parmi les mieux équipés, les lacs de Aroostook au sud de Presque Isle ; Sebago près de Bridgton ; Rangeley dans la localité de même nom et Moosehead Lake, à Greenville, le plus grand de tous, qui mesure 64 km de long sur 32 km de large et est émaillé de quelque 50 îles.



**Lighthouses (phares):** en raison de la topographie de la côte déchiquetée du Maine, les phares étaient indispensables pour guider les bateaux à bon port. On en compte pas moins de 64 et certains sont aussi familiers aux touristes qu'aux marins, citons du sud au nord: Two Lights (1827 sur Cape Elizabeth) et East Light (1874), Bass Harbor (1858), Cape Neddick Light (1879), (« The Nubble ») sur la plage de York, Portland Head Light (1791) sur Cape Elizabeth, Monhegan, Owls Head (1825), Pemaquid Point (1827/1857), Seguin Island et West Quoddy Head (1808/1858). Voir brochure *Maine Maritime Heritage Trail* distribuée par l'Office de Tourisme de l'État du Maine. [www.maritimemaine.org](http://www.maritimemaine.org)

**Lobsters (homards):** *Homarus Americanus* (le homard américain), relevé dans les casiers posés par les pêcheurs le long de la côte sur le fond des eaux froides de l'Atlantique, est un des symboles du Maine





qui fournit à lui seul 90% de la production nationale. On le déguste de dizaines de façons aussi bien à côté des réservoirs à homards disséminés un peu partout où l'on peut choisir son crustacé que dans les restaurants, du plus simple au plus sophistiqué.

Les Amérindiens avaient appris aux colons à cuire le homard sur des pierres chauffées nichées dans des trous creusés à même le sable, on y ajoute maïs, palourde et autres crustacés, c'est le « clambake », qui fait toujours de nos jours l'occasion d'une sympathique réunion ; si la plage n'est pas toute proche, on peut également le réaliser dans des grands faitouts en séparant les ingrédients avec des algues. Dans les restaurants, on propose le homard « steamed » (à la vapeur), « boiled » (au court bouillon) ou « broiled » (grillé) ; il fait aussi l'objet de multiples et délicieuses préparations: soupes, gratins, ragoûts, sandwiches, salades, etc...  
[www.mainelobsterpromo.com](http://www.mainelobsterpromo.com)

**Lodging (hébergement):** le choix est large

- **Bed & Breakfasts**, le cadre varie entre une maison élégante du centre ville construite pour un capitaine à une ferme ou un bungalow de pêcheur. Le petit déjeuner est inclus dans le prix de la chambre.
- **Cabin/Housekeeping Cottages**, cottages offrant aux familles un hébergement comprenant une cuisine, bain privé et quelquefois un service d'entretien journalier.
- **Camping**, terrains équipés pour recevoir camping cars et offrant des emplacements pour tentes, avec sanitaires. Des terrains plus primitifs se trouvent dans les parcs d'état.
- **Hotels**, la plupart ont un restaurant et une réception ouverte 24 h x 24, 7 jours x 7.



- **Inns (auberges)**, dont les chambres disposent pour la plupart de salles de bains ainsi que d'un restaurant ouvert également au public. Ces établissements offrent un service plus étendu que la formule Bed & Breakfasts.

- **Motels**, les chambres ont généralement une porte donnant directement sur le parking ou sur la nature.
- **Resorts & Spas**, hôtels de villégiature proposant de nombreux services tels que piscines, tennis, golf, etc... Les spas ont un centre de remise en forme.
- **Sporting camps** (également connus sous le nom de «recreational camps»), consistent en général en un pavillon (lodge) où sont servis les repas dans un style familial entouré de cabines au confort inégal. Ces camps pour les sportifs sont souvent situés en pleine nature avec peu de services.
- **Summer camps (camps de vacances)**: le Maine compte en été de nombreux camps de vacances. Une excellente formule pour des adolescents étrangers désirant partager les activités estivales des jeunes américains. [www.mainecamps.org](http://www.mainecamps.org)



**M**aritime Heritage (*héritage maritime*): bien avant voitures et avions, les grands voiliers avaient contribué à rendre les ports du Maine célèbres. On retrouve cet héritage maritime en visitant phares (**voir Lighthouses**), musées maritimes, maisons édifiées par les marchands, les capitaines et



les armateurs du 19<sup>ème</sup> siècle. La brochure éditée par l'Office de Tourisme de l'État du Maine, *Maine Maritime Heritage Trail*, donne une récapitulation des lieux illustrant cette histoire navale. Le plus important des musées maritimes (Maine Maritime Museum), est situé à Bath sur un ancien chantier naval ; le Penobscot Marine Museum à Searsport est plus particulièrement axé sur la marine marchande dont le rôle fut primordial pendant des siècles et le Kittery Historical and Naval Museum à Kittery méritent également une visite. (**voir aussi Portland**).

**Moose (orignal)**: l'orignal ou élan d'Amérique, le plus grand des cervidés, animal symbole de l'État, se compte par milliers dans les forêts, spécialement celles du nord et de l'ouest. On dénombre quelque 30 000 têtes. C'est le matin de bonne heure ou à la tombée de la nuit,



lorsque les animaux vont se nourrir et boire dans les lacs et les étangs, que l'on a le plus de chance d'en voir ; la meilleure saison est de mi-mai à fin juillet. Il est recommandé de conduire prudemment sur les petites routes, spécialement le soir, afin d'éviter des accidents. (voir aussi **Wildlife**).

**Museums (musées):** les musées du Bates College à Lewiston, du Bowdoin College à Brunswick, le Colby Museum of Art à Waterville, le Farnsworth Art Museum à Rockland, le Ogunquit Museum of American Art à Ogunquit, le Portland Museum of Art à Portland et celui de l'University of Maine à Bangor présentent des œuvres d'artistes américains inspirés par la beauté du Maine depuis le 19<sup>ème</sup> siècle. Parmi les plus connus: Winslow Homer, Edward Hopper et trois générations de Wyeth. Ces musées abritent également des maîtres tels que Renoir, Degas, Cassatt et Picasso. Une

brochure éditée par l'Office de Tourisme de l'État du Maine, *The Maine Art Museum Trail*, donne un aperçu des collections ainsi que les jours d'ouverture de ces sept plus importants musées. [www.maineartmuseums.org](http://www.maineartmuseums.org). Les amateurs d'histoire locale ont à leur disposition quelque 220 sociétés historiques et parmi les musées à thème, citons celui des trolleys à Kennebunkport, des bûcherons à Patten et le plus récent qui concerne la pêche à la mouche et les saumons au Craig Brook National Fish Hatchery à Orland ainsi que des villages-musées à York, Newfield et Livermore (voir aussi **Acadians, Culture, Native American Heritage et Shakers**). [www.mainemuseums.org](http://www.mainemuseums.org)

**N**ative American Heritage (*héritage amérindien*): les premiers habitants du Maine furent les « Wabanaki » (le peuple de l'aube). Les Amérindiens habitent le Maine depuis plus de 12 000 ans, vivant à l'origine des richesses de la nature; ils ont su préserver leurs traditions ancestrales: légendes, chants, fabrication de merveilleux paniers et sculptures sur bois. Le Abbe Museum à Bar Harbor est consacré à l'histoire et à la culture amérindienne, [www.abbemuseum.org](http://www.abbemuseum.org) (voir aussi **Museums, Trails**)

**Nature** (voir **Acadia National Park, Eagles, Islands, Lakes, Sports, Scenic Trails, State Parks, Wildlife, Whales**)



**Old Port (*vieux port*):** la plupart des visiteurs se dirigent vers ce quartier de Portland, avec son architecture en briques de la fin du 19<sup>ème</sup> siècle, ses rues pavées, restaurants chics, cafés, boutiques et galeries d'art.

**P**ortland: principale ville de l'État (62 000 habitants), située sur la baie de Casco, compte parmi ses principaux points d'intérêt la Wadsworth-Longfellow House (1785), maison d'enfance du poète Henry Wadsworth Longfellow ; le Portland Museum of Art qui présente entre autres des œuvres d'artistes de la région ; le Portland Head Light, le plus ancien phare du pays toujours en service (1791), (**voir aussi Lighthouses**) ; la Tate House (1755) ; la Victoria Mansion (1858) ; le Old Port Exchange, dont les maisons en briques rouges datent de 1866 avec ses boutiques et restaurants et son immense fresque représentant une baleine ; le Portland Observatory (1807) sur la colline de Munjoy, c'est de sa tour octogonale que les bateaux approchant le port pouvaient envoyer et recevoir des signaux ; et nombreuses possibilités d'excursions en bateau au départ de Long Wharf (**voir aussi Boat Excursions**). Un trolley permet de faire un tour d'orientation de la ville et du phare en 1h30. [www.visitportland.com](http://www.visitportland.com)

**Quoddy Head Lighthouse:** le phare (1858) indique le point sur le continent situé le plus à l'Est des États-Unis. (**voir aussi Lighthouses**)



**Rockbound Coast (*côte rocheuse*):** le Maine est célèbre pour la beauté et le pittoresque de sa côte rocheuse, longue de 8 800 kilomètres avec ses anses, ses plages, et ses îles. (**voir aussi Lighthouses**).

**Ste-Croix Island International Historic Site (*l'île historique internationale de Sainte-Croix*):** en 1604, un petit groupe d'explorateurs français ayant à leur tête Pierre Dugua, Sieur de Mons et Samuel de Champlain choisissent une petite île non loin de Calais (Maine, USA) et de St. Stephen (Nouveau-Brunswick, Canada) pour site de la capitale d'un nouveau territoire français, l'Acadie, fondant ainsi le premier établissement français en Amérique. Après un premier hiver très pénible, l'endroit fut abandonné et les explorateurs s'installèrent à Port Royal (Canada). 2004 a marqué la célébration, tant du côté américain que du côté canadien, de 400 ans de culture française en Amérique du Nord. [www.stecroix2004.org](http://www.stecroix2004.org) (**voir aussi Acadians**).



**Scenic Byways (routes pittoresques):** le Maine s'enorgueillit de compter parmi ses petites routes pittoresques (« byway »), trois itinéraires classés Scenic Byways à l'échelon national et un autre, « The Acadia Byway » incluant le parc national d'Acadia, dans la catégorie All-American Road. Les trois « National Scenic Byways » sont: « The Schoodic National Scenic Byway », couvrant une partie moins connue du parc national d'Acadie ; et à l'ouest de l'État « The Old Canada Road Scenic Byway » et le « Rangeley Lakes Scenic Byway ». Paysages et histoire sont au rendez-vous et sont répertoriés dans une brochure, *Maine's Scenic Byways*, publiée par l'Office de Tourisme de l'État du Maine en collaboration avec le Ministère des Transports de l'État. [www.byways.org](http://www.byways.org). On trouve également sur le site de l'Office de Tourisme six suggestions d'itinéraires couvrant les huit régions de l'État. [www.visitmaine.com](http://www.visitmaine.com)

**Shakers:** le village Shaker de Sabbathday Lake à New Gloucester fut fondé en 1783 par un groupe de missionnaires Shakers. Aujourd'hui, elle demeure la seule communauté Shaker active aux États-Unis. Le village, situé sur 730 hectares, est composé de 18 bâtiments, avec une exploitation arboricole, des potagers, un jardin d'herbes aromatiques, des champs de foin et des troupeaux de moutons et de bétail. Les habitants fabriquent paniers, objets tissés et travaillent également le bois. Quant à la Shaker Library, elle est la principale bibliothèque concernant ce culte protestant du 18<sup>ème</sup> siècle. [www.shaker.lib.me.us](http://www.shaker.lib.me.us)

**Shopping (voir aussi Handicrafts):** le Maine est réputé pour ses galeries d'art, ses nombreuses boutiques comme celles du Old Port à Portland, de Deer Isle Village, de Stonington et de Water Street à Hallowell, charmant village datant du milieu du 19<sup>ème</sup> siècle, ainsi que pour ses magasins d'antiquités, [www.maineantiques.org](http://www.maineantiques.org), et de livres anciens, [www.mainebooksellers.org](http://www.mainebooksellers.org). Mais, depuis quelques années le Maine attire également les visiteurs pour les bonnes affaires proposées dans les magasins d'usines. A une vingtaine de minutes au nord de Portland, Freeport, connu depuis 1912 comme étant le siège de L.L. Bean, un fabricant d'articles de sports dont le magasin est ouvert 24 h x 24, 7 jours sur 7, compte maintenant 125 magasins d'usine et attire annuellement près de quatre millions de visiteurs. [www.freeportusa.com](http://www.freeportusa.com). Kittery, plus au sud, a 120 magasins et sa proximité de Boston, 90 minutes, lui assure une fréquentation annuelle de 6,5 millions de visiteurs. [www.thekitteryoutlets.com](http://www.thekitteryoutlets.com)

**Sports:** les activités de plein air sont nombreuses et variées:

- **Biking** (randonnées cyclistes), promenades tranquilles sur les petites routes ou à vélo de montagne (« mountain bike ») sur les pistes sinueuses des pentes des stations de Sugarloaf ou de Sunday River. [www.BikeMaine.org](http://www.BikeMaine.org) et [www.exploremaine.org/bike](http://www.exploremaine.org/bike)
- **Canoeing**, les eaux du Maine sont un lieu de prédilection pour les amateurs de canoë ; des organismes spécialisés (« outfitters ») proposent location, itinéraire, hébergement, allant de



quelques heures à quelques jours. Les 147 km de l'Allagash Wilderness Waterway, au milieu des vastes forêts du nord, procurent aux amateurs une expérience inoubliable.

- **Golf**, à travers tout l'État plus de 120 terrains de golf, dont la plupart sont publics, offrent des vues spectaculaires sur les montagnes, l'océan ou les lacs. Le vert des arbres fait place à l'automne aux couleurs jaunes, rouges et orangées de l'été indien. [www.golfme.com](http://www.golfme.com)
- **Hiking** (randonnées pédestres), les pistes sont nombreuses et varient en difficulté, mais la récompense est toujours la vue de magnifiques paysages ainsi que le sens de la découverte.
- **Rafting**, si les eaux calmes ne vous attirent pas, trois rivières, The Penobscot, The Kennebec et The Dead, permettent des expéditions sur les eaux tumultueuses de leurs rapides de la fin avril à la mi-octobre. [www.raftmaine.com](http://www.raftmaine.com)
- **Sailing** (voile), les amateurs de voile peuvent louer un bateau pour explorer la côte.

- **Sea Kayaking** (kayak de mer), est un moyen parfait pour se déplacer d'île en île. Nombreux instructeurs et organisateurs.

Les **activités hivernales** font resurgir les joies du ski alpin et du ski de fond, [www.skimaine.com](http://www.skimaine.com), du scooter des neiges/motoneige, [www.mesnow.com](http://www.mesnow.com) et [www.sledme.com](http://www.sledme.com), des traîneaux à chiens, et de la pêche dans les eaux glacées.

**State Parks (*parcs d'état*)**: le Maine compte 32 parcs d'état dont le plus grand est le Baxter State Park où se trouve le Mont Katahdin (1 606 m), point culminant du Maine et terminus nord de la Piste des Appalaches ; possibilités de camper dans une douzaine d'entre eux. [www.state.me.us/doc/parks/](http://www.state.me.us/doc/parks/)

**Trails (*pistes*)**: quatre brochures illustrant l'héritage culturel et historique exceptionnel du Maine sont publiées par l'Office de Tourisme de l'État du Maine:

- **Maine Art Museum Trail** (voir Museums)
- **Maine Garden and Landscape Trail** (voir Gardens)
- **The Kennebec-Chaudière International Heritage Corridor**: le couloir historique de 373 km, allant de Québec (Canada) à Bath (Maine). (voir Kennebec-Chaudière International Heritage Corridor)
- **The Maine Maritime Heritage Trail** (voir Maritime Heritage)

**US Route 1:** cette importante route débute en Floride, à Key West et s'étend sur 3 500 km jusqu'au nord du Maine à Fort Kent sur la frontière canadienne. La grande partie de la route longe la côte, ce qui la rend une des plus pittoresques du Maine et de l'Amérique.

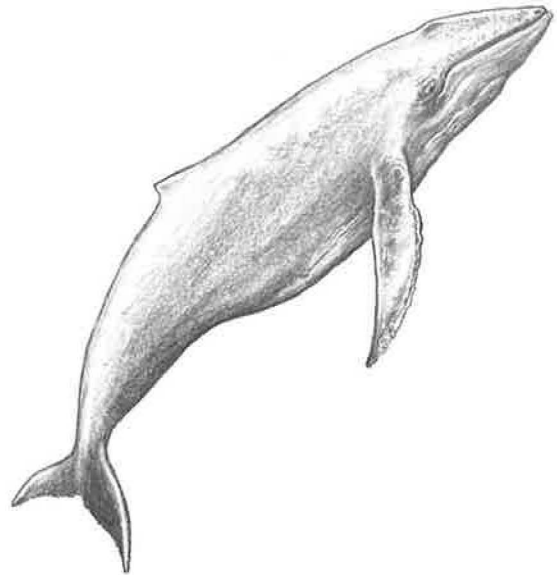


**Vacationland:** ce slogan, bien mérité, signifiant « terre de vacances » est celui que l'on trouve sur toutes les plaques minéralogiques du Maine.

**Whale Watching** (*observation des baleines*): on trouve en été quatre types de baleines au large de la côte, certaines pouvant atteindre 80 tonnes, elles viennent là pour se régaler de leur pêche ; on voit souvent des baleineaux nager aux côtés de leurs mères. Une douzaine de compagnies proposent, de la mi-mai à la mi-octobre, des excursions en bateau pour les observer au départ de Bar Harbor, Boothbay Harbor, Kennebunkport et Portland.

**Wildlife** (*faune*): le Maine a plus d'originaux, lynx, ours bruns et martres que n'importe quel autre état à l'est du Mississippi, castors, cerfs à queue blanche,

porcs-épics sont également des animaux habitués des rivières et des forêts. La vie marine le long de la côte est très abondante: baleines, phoques, marsouins, quant aux oiseaux, plus de 300 différentes espèces, leur variété: aigles chauves, plongeurs, macareux, faucons, hérons bleus, et autres font la joie de leurs admirateurs. Une brochure, *Maine's Watchable Wildlife* avec une carte indiquant les meilleurs endroits pour l'observation des animaux est publiée par l'Office de Tourisme de l'État du Maine. (voir aussi *Eagles, Moose, Whale Watching*)



**Xanadu:** se dit d'un endroit « idyllique et beau ». Aucun autre terme ne pourrait sans doute mieux s'appliquer au Maine. Ses paysages, son pittoresque et les activités que l'on peut y pratiquer en font une destination de vacances idéale.

**Yourcenar, Marguerite:** née à Bruxelles (Belgique) en 1903, l'auteur des « Mémoires d'Hadrien » et de bien

d'autres ouvrages, première femme élue à l'Académie Française en 1981, a vécu ses années les plus créatives, de 1950 à sa mort en 1987, dans sa résidence de « Petite Plaisance » à Northeast Harbor (sur Mount Desert Island). Elle avait émis le vœu que sa maison et son jardin, où rien n'a été changé depuis sa disparition, soient ouverts

aux visiteurs en été (tous les jours du 15 juin au 31 août). Réservations indispensables en téléphonant au (207) 276-3940 entre 9 h et 16 h.

**Zenith:** Eastport étant la ville la plus à l'Est des États-Unis, on dit qu'elle est la première du pays à recevoir les rayons du soleil.

*« Connaissez-vous un endroit qui semble avoir été créé simplement pour donner du plaisir? Eh bien tout l'État du Maine ressemble à un tel endroit ». Will Rogers, humoriste*

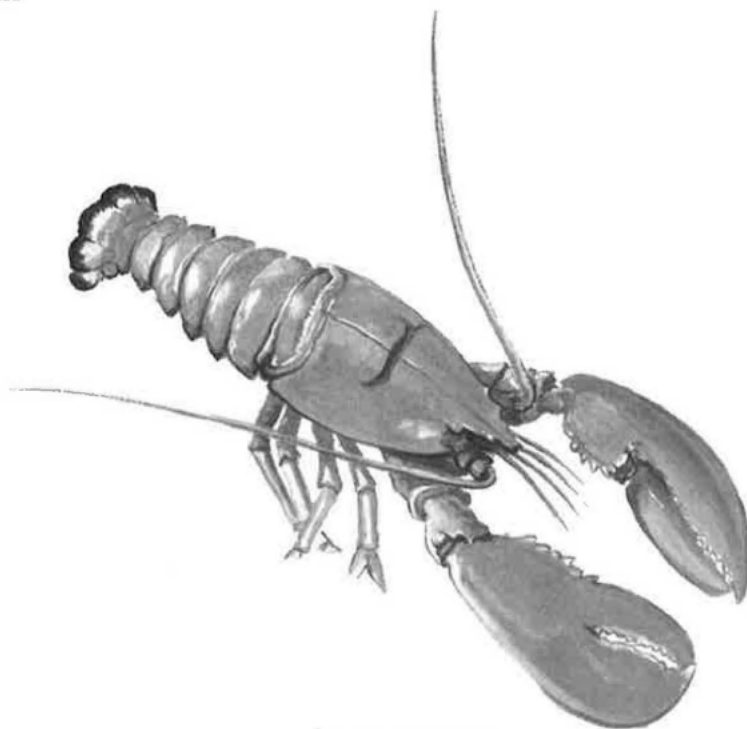


## Quelques ouvrages touristiques sur le Maine et la Nouvelle-Angleterre disponibles en France et Canada

- Nouvelle-Angleterre (Collection Voir, Hachette) (F)
- Nouvelle-Angleterre (Ulysse) (F)
- Nouvelle-Angleterre (Michelin) (F)
- New England (Fodor) (A)
- New England (Frommer's) (A)
- New England (Lonely Planet) (A)
- New England (Mobil Travel Guide) (A)
- Maine (Moone) (A)
- Carte Nouvelle-Angleterre #581 (Michelin)
- Carte Maine (Rand McNally)
- Carte New England (Rand McNally)

(F) = en français

(A) = en anglais



Septembre 2005

Nous vous invitons à venir  
explorer cet endroit merveilleux  
que nous appelons le Maine.

Vous trouverez des informations  
plus détaillées sur notre site web à  
[www.visitmaine.com](http://www.visitmaine.com) ou en  
composant le +1 (207) 287-5711  
pour obtenir un guide de  
voyage gratuit.

## MAINE

OFFICE DU TOURISME  
59 STATE HOUSE STATION  
AUGUSTA, MAINE 04333-0059  
ÉTATS-UNIS  
+1 (207) 287-5711  
[www.visitmaine.com](http://www.visitmaine.com)