
Holy Cross (Ste Croix) Parish, Lewiston, Maine

Souvenir Programs

12-1931

Notes Historiques Paroisse Sainte-Croix

Ecole Sainte-Croix

Follow this and additional works at: <https://digitalcommons.usm.maine.edu/stecroix>



Part of the [Cultural History Commons](#), [French and Francophone Language and Literature Commons](#), and the [United States History Commons](#)

Recommended Citation

Publications, Franco-American Collection, University of Southern Maine Libraries.

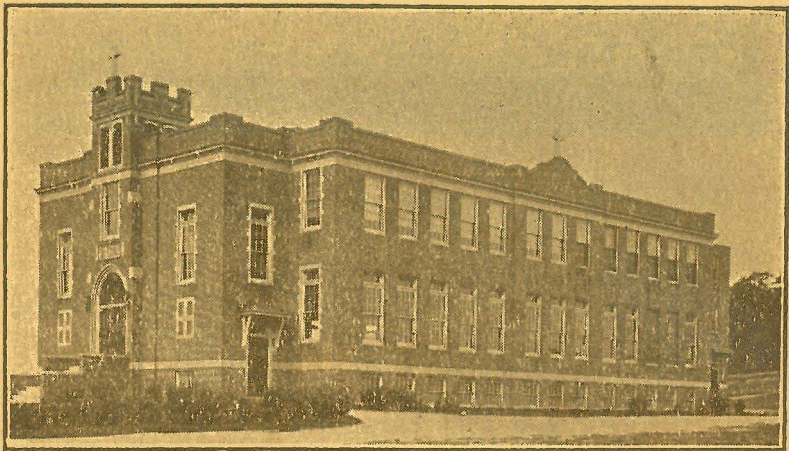
This Book is brought to you for free and open access by the Souvenir Programs at USM Digital Commons. It has been accepted for inclusion in Holy Cross (Ste Croix) Parish, Lewiston, Maine by an authorized administrator of USM Digital Commons. For more information, please contact jessica.c.hovey@maine.edu.

"IN HOC SIGNO VINCES"



Notes Historiques

Paroisse Sainte-Croix



Ecole Sainte-Croix

LEWISTON, MAINE

Décembre 1931

LOUIS MALO & SONS

General Contractors

Estimates Furnished—Sand and Gravel

51 EAST AVENUE

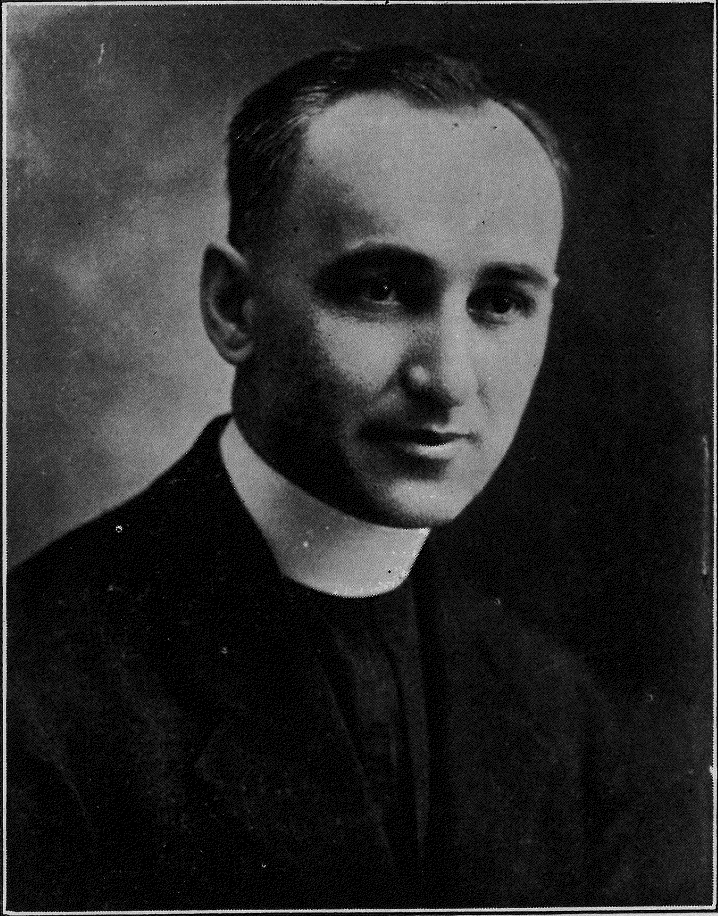
TELEPHONE 788

Compliments de—

F. X. Marcotte, Frère & Cie.

132 RUE LINCOLN,

LEWISTON, MAINE



Révérend Edouard Nadeau
Curé actuel

LEWISTON TRUST CO.

LEWISTON, MAINE

Téléphone 580.

*MANUFACTURERS
NATIONAL
BANK*

145 RUE LISBON

LEWISTON, MAINE

NOTES HISTORIQUES

PAROISSE SAINTE-CROIX LEWISTON, MAINE

La paroisse Sainte-Croix fut érigée à la demande plusieurs fois réitérée des fidèles, habitant la partie de Lewiston dénommée alors "West Rose Hill." Il était, en effet, très incommode et dispendieux pour ces derniers de se rendre aux églises de la ville afin de satisfaire à leurs devoirs religieux. C'est pourquoi Mgr l'Evêque de Portland céda, en juillet 1923, à leur juste requête.

L'emplacement choisi, occupe une des collines avoisinant la ville. La superficie du terrain est de neuf acres environ. Le site est vraiment l'un des plus agréables des alentours. La vue y embrasse un panorama magnifique: d'un côté Lewiston avec ses clochers—tout comme une ville canadienne—et de l'autre le beau vallon traversé par la rivière Androscoggin. Ce vaste terrain est absolument isolé. Dans les constructions sises à cet endroit, le chaud soleil du matin pénétrera tout à l'aise avec ses clairs rayons et celui du soir y pourra prodiguer ses dernières effluves.

On esquisse un plan dans lequel église, presbytère, école et couvent ont leur place marquée. Mais de ces bâtiments un seul sera maintenant construit et servira en même temps d'église et d'école. On donne l'entreprise de l'édifice à MM. Pelletier, Rivard et Malo.

Les travaux commencent donc en décembre 1923 et la première messe est dite dans la nouvelle chapelle le jour de Pâques, 20 avril 1924.

Pendant la construction le service religieux est donné au Sanatorium "Androscoggin" lequel ne sert point en ce moment et dont l'usage a été gracieusement offert aux autorités religieuses. L'immense véranda est transformée en chapelle provisoire et le reste du bâtiment sert à la résidence du curé. Le 28 octobre 1923, on y dit la première messe et

Compliments de la—

SOCIÉTÉ DES DAMES DE
SAINTE-ANNE

de la Paroisse Sainte-Croix

Compliments de la maison—

J. H. RENY

Ligne complète en marchandises sèches

290 RUE LISBON

LEWISTON, MAINE

NOTES HISTORIQUES—Suite

tout l'hiver suivant, le Saint Sacrifice est célébré trois fois chaque dimanche et régulièrement tous les matins sur semaine. Les exercices du mois de mai, du mois d'octobre ainsi que les dévotions du Carême sont également suivis dans ces circonstances plus ou moins faciles, mais rendues, tolérables puisqu'on a fermé la véranda et qu'on y a installé une fournaise à air chaud. Malgré ces précautions, la situation n'est point

idéale et les paroissiens attendent avec impatience le jour où ils pourront entrer dans leur nouvelle chapelle.

L'autel est loin d'être fini quand le matin de Pâques, on y célèbre pour la première fois les Saints Mystères. C'est tout de même préférable au portique du Sanatorium. Pour quelques temps encore, la messe du dimanche seulement a lieu à l'église inachevée; les autres offices se continuent au "sanctuaire provisoire."

Le jour de la Fête-Dieu 1924, on transporte en procession solennelle, le Très Saint Sacrement, du Sanatorium à la nouvelle chapelle laquelle est définitivement ouverte et consacrée au culte divin. Un sermon de circonstance est prononcé par le Révérend P. J. Fortier, O.M.I.

La première fête célébrée solennellement dans le nouveau temple est celle de l'Exaltation de la Sainte-Croix, patronale de la jeune paroisse. Le révérend M. F. Drain, premier curé officie ayant comme diacre et sous-diacre MM. Hagerty et Croteau, séminaristes dans les ordres sacrés.

Déjà, un orgue à tuyaux a été installé dans le modeste sanctuaire et une cloche occupe le campanile; cette cloche a été donnée par un des entrepreneurs de la construction. Des bancs en chêne, d'un beau fini, meublent aussi la nef où il y a de la place pour 900 personnes environ.

Plusieurs objets devant servir au culte sont fournis par certains paroissiens. Parmi ces dons il faut signaler un très bel ostensor et des vêtements sacrés.

On apprécie hautement le zèle et les qualités sacerdotales de "Father Drain" cependant la presque totalité des familles de la paroisse étant d'origine canadienne désire avec ardeur être desservie par un prêtre de langue française. Ce sujet entretient malheureusement dans les esprits, pendant quelques temps, un ferment de désunion.

Compliments de—

A. T. GASTONGUAY

Assurances Générales

133 RUE LISBON

LEWISTON, MAINE

Compliments de—

OUELLETTE & CLOUTIER

460 RUE LISBON

LEWISTON, MAINE

NOTES HISTORIQUES—Suite

La bonne Providence, qui sait tirer le bien du mal même, pourvoit dans l'hiver de 1925 à la cessation de ces difficultés. Le révérend J. A. René, précédemment curé à Wallagrass, Maine, est désigné par Mgr l'Evêque pour remplacer le premier pasteur et prendre la direction de la paroisse qui devient alors uniquement franco-américaine. Les quelques familles irlandaises la quittent et au frontispice de l'église, l'inscription "SAINTE-CROIX" remplace le "HOLY CROSS" primitif.

Le tact et le sage dévouement dont use M. l'abbé René ont bientôt fait de lui gagner l'estime générale. Les esprits peu à peu se reconcilient et de mieux en mieux, l'union des coeurs et des énergies fait la force de la jeune paroisse.

Comme son prédécesseur, l'abbé René réside tout d'abord à l'étage supérieur de l'église mais, en avril 1926, il fait l'acquisition de la maison voisine, propriété de M. Breault, y fait faire des améliorations et la transforme en presbytère.

Il n'y a pas encore deux ans que ce bon prêtre est à la tête de la paroisse quand, déjà, il est question d'ouvrir une école paroissiale car la sollicitude apostolique de ce pasteur ne peut souffrir longtemps que les enfants catholiques de langue française fréquentent l'école publique. Aussi est-il heureux d'obtenir en juillet 1927, une petite colonie de religieuses présentines pour diriger la maison d'éducation qu'il veut ouvrir.

Le 22 août 1927, six religieuses de la Présentation de Marie ayant comme Directrice Soeur Marie Jean-du-Sacré-Coeur, arrivent à Sainte-Croix. On leur fait un accueil on ne peut plus sympathique. Elles sont reçues à l'église où les paroissiens ont été convoqués. L'orgue prodigue ses accords et les meilleures voix s'unissent pour chanter une hymne à la Vierge pendant qu'elles prennent place dans la nef. Le bon curé prend alors la parole pour leur souhaiter la plus cordiale bienvenue. Le chant du Magnificat fait ensuite vibrer les échos du modeste sanctuaire puis on conduit les arrivantes à l'étage supérieur où elles trouvent huit belles classes modernes et spacieuses. Comme les ressources de la paroisse ne permettent pas de construire maintenant une demeure aux religieuses et d'ouvrir les huit classes, on a approprié à leur logement trois de ces pièces. Dans les quatre autres seront accueillis en septembre les enfants du premier au cinquième grade inclusivement.

Le huit septembre courant a lieu l'ouverture des classes. "Oui, l'école paroissiale Sainte-Croix est bien maintenant une réalité, comme

LAMEY & WELLEHAN

Good Shoes and Stockings



110 LISBON STREET,

LEWISTON, MAINE

E. Turgeon

O. Poliquin

LEWISTON CASH FUEL

COAL and WOOD



482 CANAL STREET, LEWISTON, MAINE

NOTES HISTORIQUES—Suite

avait dit au prône le dimanche précédent M. le Curé. Les événements dirigés par la Providence ont permis, malgré des obstacles humainement insurmontables, l'ouverture de cet asile de lumière où les jeunes enfants viendront puiser ce qui jusqu'à présent, leur a fait grandement défaut, l'instruction religieuse et l'éducation chrétienne.

Entre autres événements importants à cette époque se place la première cérémonie de Confirmation laquelle a lieu, à Sainte-Croix, le 30 mai 1928. Mgr J. G. Murray, évêque de Portland y préside. Les confirmants tant enfants de l'école paroissiale que des écoles publiques sont au nombre de 120, y compris quatre adultes.

Dans ce petit coin encore nouveau de la Vigne du Seigneur, la vie paroissiale avec tous ses bienfaits, de mieux en mieux s'organise. Les sociétés font leur apparition: tout d'abord celle des Enfants de Marie, des Dames de Sainte-Anne, un peu plus tard celle des Ligueurs.

L'église s'enrichit en juillet 1928 d'une belle statue de la "bonne Sainte Anne." La dévotion à cette grande thaumaturge est à l'honneur ici comme partout où vibre l'âme canadienne.

La société Saint-Jean-Baptiste d'Amérique établit ici un conseil en 1929 et initie plusieurs membres. Qu'il soit dit en passant: Honneur à cette noble Société qui tend à faire survivre cet idéal religieux et social, cette noblesse de coeur, toutes ces belles attaches de notre âme qui ont été conservées par la civilisation française à l'aide du "doux parler ancestral" celui dans lequel nous avons appris les formules du bonheur!"

Il n'est pas facile de donner une liste complète des initiatives qui peu à peu font évoluer la jeune paroisse vers le progrès. Au point de vue de la situation financière, il est vrai, on y réussit plus ou moins car la "dette est lourde." La population uniquement composée de travailleurs journaliers se montre assez généreuse mais les recettes fournies balancent à peine les dépenses ordinaires et le paiement des intérêts toujours échéants. On organise bazar, whist, souper, etc. et sous l'impulsion sincère et dévouée de son chef le groupe paroissial se dépense à cette oeuvre sans se lasser avec l'espoir de surmonter un jour la difficulté pécuniaire.

Il semble que le Maître veuille marquer du sceau divin de la "Croix" la chère oeuvre portant cette sublime appellation. Le dévoué Pasteur qui la dirige, épuisé avant l'âge, doit, en mai 1929, mettre bas les armes, quitte à ne les point reprendre de sitôt car il est atteint d'une maladie

Compliments de

A. P. PROVOST
A. D. PROVENCHER

(P. & P. Fuel Co.)

25 RUE MIDDLE

LEWISTON, MAINE

Compliments de—

PELLETIER & RIVARD

General Contractors

96 SHAWMUT STREET,

LEWISTON, MAINE

NOTES HISTORIQUES—Suite

grave, laquelle si elle lui pardonne le condamnera à plusieurs mois de repos. Pour cette raison Mgr. l'Evêque envoie, à titre d'administrateur le révérend J. G. Dandeneau. Pendant près de dix mois ce dernier remplit noblement sa tâche et gagne l'estime des paroissiens.

Le 25 janvier 1930, se produit le triste dénouement depuis quelques mois appréhendé. M. le Curé, âgé seulement de quarante ans décède subitement à son presbytère, vers cinq heures du matin..... C'est deuil général! On pleure à juste titre ce prêtre qui a épuisé ses forces au service des intérêts paroissiaux. Durant sa courte mais fructueuse carrière il s'est caractérisé par une grande bonté de caractère, par sa charité tendre envers les pauvres, l'attachement à la jeunesse et un grand zèle pour le maintien des traditions religieuses et nationales de son peuple. La cérémonie des funérailles a lieu à l'église Sainte-Croix. Mgr Murray préside au chœur et Mgr McDonough officie avec diacre et sous-diacre d'honneur. Le clergé occupe les quatre ou cinq bancs de la nef. L'oraison funèbre est prononcée avec éloquence par un confrère du vénéré défunt, le révérend J. A. Giguère.

Monsieur l'abbé J. G. Dandeneau continue d'administrer la paroisse jusqu'à la fin de février. Le 28 de ce mois M. le Curé J. E. Nadeau précédemment à Saint David, Maine, vient prendre la direction du "bercail en détresse." On se place en toute confiance et joie sous la houlette de ce nouveau pasteur. "La croix, les tribulations sont à la base de tout apostolat fructueux:" celui de M. l'abbé Nadeau, en cette paroisse, ne manquera pas de l'être, nous le croyons puisque dès son arrivée il paye un large tribut à l'épreuve de la maladie. Il y a tant à faire pourtant et ce prêtre dévoué le sent bien. Mais si les forces physiques ne secondent point les desseins de son zèle il use par contre, d'une énergie que seules peuvent inspirer la piété et la confiance en Dieu. Aussi ses bons vouloirs sont-ils couronnés de succès et depuis son arrivée la paroisse s'achemine vers le progrès. Ce progrès est marquant sous le rapport matériel, tout porte à croire qu'il l'est davantage sous le rapport spirituel.

Le principal souci de ce pasteur est de voir régner la piété et la vertu au sein de son troupeau; ce dernier répond à sa sollicitude et il est vraiment beau de constater les bonnes dispositions dont il fait preuve! D'autre part l'admiration qu'il témoigne à son chef est justifiée car celui-ci se dévoue sans réserve pour le bien de ses paroissiens.

Lewiston Monumental Works

JAMES P. MURPHY CO.

Manufacturers of Memorials of all kinds

6-10 BATES STREET

Telephone 4634-R

LEWISTON, MAINE

Wade & Dunton Motors, Inc.

Ford Dealers

29 PARK STREET

LEWISTON, MAINE

NOTES HISTORIQUES—Suite

Au mois de juin 1930 un devoir imposé par l'affection fraternelle éloigné de ses brebis le pasteur zélé; il entreprend un voyage au Brésil afin de visiter une de ses sœurs religieuse, qu'il n'a pas revue depuis vingt-cinq ans. M. l'abbé J. W. Houle, professeur au séminaire de Nicolet, dessert la paroisse en l'absence de M. l'abbé Nadeau lequel revient à la fin d'août au milieu de ses ouailles. Son retour est salué avec enthousiasme.

Depuis, les oeuvres vont toujours progressant. Des pratiques pieuses telles que l'exercice du chemin de la Croix tous les vendredis, l'heure d'adoration chaque mois etc. sont établies. M. le Curé ayant acquis une parcelle de la vraie Croix, on a l'insigne privilège de vénérer souvent cette précieuse relique.

En juin 1931 a lieu, de nouveau, la confirmation à l'église Sainte-Croix. La cérémonie se déroule imposante. L'assistance est considérable malgré une pluie battante. Sa Grandeur félicite les paroissiens de ce bel acte religieux et du dévouement dont ils font preuve pour le maintien de leur école.

Notons en passant que les élèves fréquentant cette institution sont actuellement au nombre de 375, divisés en sept classes. Il faudrait un local plus grand et à cette fin trouver un logis aux Religieuses puisqu'elles habitent deux classes mais on ne peut maintenant faire face à la dépense que cela occasionnerait et l'on se résigne à "faire de nécessité, vertu."

La divine Providence pourvoira avant longtemps à l'amélioration de cet état de choses, c'est l'espoir du Pasteur et de ses ouailles.

Qu'il soit dit bien haut en terminant: "Honneur à la famille paroissiale de Sainte-Croix de Lewiston! Ses membres sont unis. Ses oeuvres sont prospères. On y seconde admirablement les vues d'un Chef à l'âme pieuse et magnanime! Gloire à celui-ci! Le dévouement dont il fait preuve pour l'avancement temporel et spirituel de son petit peuple est vraiment digne du plus grand éloge!"

"Et toi, jeune paroisse, va! poursuis vaillamment ton idéal! Tu vaincras malgré tous les obstacles! La Croix n'est-elle pas une assurance de victoire!

"IN HOC SIGNO VINCES"

ALBERT & OUELLETTE

Entrepreneurs

Service prompt et courtois

2 RUE HOWE

LEWISTON, MAINE

Compliments de

M. NAPOLÉON PINETTE

413 RUE LISBON, LEWISTON

RÈGLEMENTS DIVERS

LE DIMANCHE—Messe, 8 heures et 10 heures. Catéchisme, 2 heures. **Communion et réunion des sociétés paroissiales**: premier dimanche du mois, les Enfants de Marie, 2 heures; deuxième dimanche du mois, la Ligue du Sacré-Coeur, 2 heures; troisième dimanche du mois, les Dames de Sainte-Anne, 2 heures. **Vêpres et Salut du Saint-Sacrement**, à 6.30 P. M.

LA SEMAINE—Messe—Chaque jour à 7 heures; premier vendredi du mois, 7.30 heures. Offices: Tous les vendredis, chemin de la croix à 7.15 P. M. Premier vendredi du mois: heure sainte à 7.15 P. M.

* **CONFESSIONS**—Tous les samedis, veille des fêtes d'obligation et veille du premier vendredi du mois à 3 heures de l'après-midi et 7 heures du soir.

BAPTEME—Tous les jours, de préférence le dimanche. Prévenir M. le Curé d'avance et s'entendre avec lui au sujet du jour et de l'heure. Ne pas retarder inutilement. Le parrain doit avoir au moins 14 ans et la marraine 12 ans.

MARIAGES—La célébration "solennelle" du mariage est prohibée pendant l'Avent et le Carême. L'Eglise exige aussi la publication de trois bans pour chaque mariage. On ne peut en être dispensé que pour une bonne raison; par conséquent venir trouver M. le Curé au moins trois semaines avant la date où l'on a l'intention de se marier. Ne pas se faire d'avance des plans trop définis sans savoir si M. le Curé pourra accommoder; ce serait s'exposer à des déceptions. Chaque couple doit désirer se marier à la messe et recevoir la "Bénédiction Nuptiale"; de plus un examen de Catéchisme qui porte sur le Sacrement de Mariage peut être exigé.

FETES D'OBLIGATION—La Circoncision (1er janvier); l'Ascension (6ème jeudi après Pâques); l'Assomption (15 août); La Toussaint (1er novembre); l'Immaculée Conception (8 décembre); Noël (25 décembre).

MAIGRE ET JEUNE—Les jours des Quatre-Temps. Les mercredi et vendredi du Carême. Seulement les veilles des quatre fêtes de la Pentecôte, de l'Assomption, de la Toussaint et de Noël.

COMMUNION PASCALE—Il y a obligation grave pour tout catholique ayant atteint l'âge de discrétion (environ 7 ans) de recevoir la sainte communion pendant le temps pascal c'est-à-dire du premier dimanche du Carême au dimanche de la Sainte-Trinité. Cette communion doit se faire dans sa paroisse; si pour une raison importante quelqu'un se trouvait incapable de faire cette communion dans sa paroisse, dans le temps prescrit, il doit avertir son curé qu'il a rempli son devoir et lui dire l'endroit et la date où cette obligation a été accomplie.

A. & R. SIMPSON CO.

Electricians



331 LISBON STREET

LEWISTON, MAINE

Joseph Gervais

Maçon et Contracteur

Chiffres fournis gratuitement. Nous garantissons satisfaction

12 RUE SHAWMUT

LEWISTON, MAINE

Téléphone 1125-R

MERCI

Monsieur le Curé de la Paroisse Sainte-Croix remercie bien sincèrement toutes les personnes qui ont contribué au succès de ces "Notes Historiques."

Il désire aussi témoigner sa reconnaissance aux nombreux collaborateurs qui d'une manière ou d'une autre aident à soutenir les oeuvres paroissiales.

Grand Merci à nos annonceurs ; ils méritent de recevoir l'encouragement de tous.

Compliments de

Monsieur et Madame Alfred Malo

47 East Avenue, Lewiston, Maine

Morency Motors, Inc.

Automobiles

Ouvrage général de garage

415-433 RUE LISBON

LEWISTON, MAINE

Téléphone 3456

Compliments of—

BERRY PAPER COMPANY

—Dealers in—

School Supplies, Fountain Pens, Office Equipment,
Party Goods, Decorations and Favors

49 LISBON STREET

LEWISTON, MAINE

55 COURT STREET

AUBURN, MAINE

PHILIPPE LAURENDEAU

Assurances-feu et Assurances sur Automobiles

Compagnies Stock et Mutuelles

15 RUE SPRUCE

LEWISTON, MAINE

Rés. 4013-R

Office 1413

Compliments de—

JOSEPH DULAC & FILS

Plomberie et Chauffage, Quincailleries,

Peintures et Huiles

351 LISBON STREET

LEWISTON, MAINE

Téléphone 1703

Compliments de—

POISSON & FORTIN

56 RUE PARK, LEWISTON, MAINE

M. Poisson, 2224-W

M. Fortin, 2808

Office, 3470

Compliments de la maison—

ATHERTON FURNITURE CO.

220 RUE LISBON

LEWISTON, MAINE

Compliments de

BILODEAU & TARDIF CO.

Hudson—Essex

LEWISTON, MAINE

P. I. SIMARD

CASH MARKET

Non seulement nous vous offrons de bas prix, mais nous vous offrons aussi des viandes de haute qualité. La route de l'économie conduit toujours vers ce marché de viande tout moderne; une visite vous en convaincra.

498 RUE LISBON, LEWISTON, MAINE

JOHN A. FINN & CO.

Beaux travaux de monuments et de construction



60 RUE RIVERSIDE, LEWISTON, MAINE

BOIS
CHARBON MOU ET DUR

Huile pour fournaïses, huile pour réchauds,
huile blanche pour poêle de cuisine,
ne fumant pas.

Charroyage léger et pesant. Pierre cassée et gravois.

W. E. CLOUTIER & COMPANY

RUE CEDAR

LEWISTON, MAINE

Téléphone 511

Compliments de—

SIMARD'S BAKING CO.

384 RUE CANAL

LEWISTON, MAINE

Compliments de—

LOUIS P. BAIL

124 RUE HOWE

LEWISTON, MAINE

Compliments de —

E. SAUNDERS

FLEURISTE

23 Rue Lisbon

Lewiston

Compliments de

Mlle A. JANELLE

& Cie

200 RUE LISBON

Lewiston

Maine

Téléphone 2569

Compliments de la

**Société des Enfants
de Marie**

de la Paroisse Sainte-Croix



Etes-vous membre du
**Conseil Sainte-Croix de
l'Union St. Jean-
Baptiste d'Amérique?**

C'est un auxiliaire de la paroisse
et tous les paroissiens devraient y
appartenir. Pour informations,
adressez-vous aux dignitaires et
aux membres.

Edouard Gagné, président
Marie F. Baribault, perceptrice-
trésorière

Compliments de la

**Société de la Ligue
du Sacré-Coeur**

de la Paroisse Sainte-Croix

Compliments de—

RIVARD FRERES

Pharmacie

268 rue Lisbon,

Lewiston

Compliments de—

Donat Côté

Garage

Réparation de toutes sortes

934 RUE LISBON

Lewiston

Maine

Compliments de—

R. HAMEL

Bijoutier

252 RUE LISBON

Lewiston

Maine

Compliments de la—

MAINE BAKING CO.

250 Minot Ave.

AUBURN

MAINE

EPICERIE

I. SIMARD & FILS

GROS et DETAIL

Provisions, Viandes Fraîches et
Salées, Beurre, Légumes,
etc,

311, RUE LISBON

Lewiston

Compliments du—

Dr. R. A. Bernard

144 Rue Pine

Lewiston

Maine

Compliments du—

Dr. Roméo A. Béliveau

89 Rue Pine

Lewiston

Maine

Compliments du—

Dr. G. E. Desaulniers

106 Rue Chestnut

Lewiston

Maine

Compliments du—

Dr. Camille Tousignant

124 Rue Pine

Lewiston

Maine

Compliments du—

Dr. Phillippe Bégin

DENTISTE

256 Rue Lisbon, Lewiston

Compliments du—

Dr. J. J. Pelletier

11 rue Bridge

Lewiston Maine

Compliments du—

Dr. A. A. Letourneau

85 Rue Broad

Auburn Maine

Tél. 183

Compliments du—

Dr. R. S. Dumont

DENTISTE

215 Rue Lisbon Lewiston

Compliments du—

Dr. E. A. LeBel

DENTISTE

198 Rue Lisbon Lewiston

Compliments du—

Dr. Robert J. Wiseman

140 Rue Lincoln

Lewiston Maine

Compliments du—

Dr. R. Lafond

DENTISTE

198 Rue Lisbon Lewiston

Compliments du—

Dr. Maurice Brien

86 Rue Pine

Lewiston Maine

Compliments du—

Dr. J. W. Ladouceur

85 Rue Pine

Lewiston

Maine

Compliments du—

Dr. Irénée Marcotte

DENTISTE

280 rue Lisbon

Lewiston

Compliments du—

Dr. G. A. Rivard

CHIRURGIEN-DENTISTE

Lewiston, Maine

Tél. 1500

Compliments de—

Marcotte Music Co.

136 Rue Lincoln

Lewiston

Maine

Compliments de—

Emile J. Genest

Epiceries, Viandes, Confiseries

Cigares et Tabac

918 RUE LISBON

Lewiston

Compliments de—

John Levasseur

GROCERIES et PROVISIONS

936 Rue Lisbon

Lewiston, Maine

Compliments de—

L'Abbé & Carbonneau

GROCERIES

360 Rue Lisbon Lewiston

Henri Grondin

Membre du I. G. A.

EPICERIES et VIANDES

952 rue Lisbon

Lewiston

Maine

Vincent & Co.

GROCERS

32 Pulsifer St., Auburn

Téléphone 64

Compliments de la—

Boulangerie Lepage

Pain Butter-nut et Pâtisseries

de toutes sortes

193 Rue Park Lewiston

Tél. 4010

Compliments de la—

Pharmacie Nationale

365 Rue Lisbon

Lewiston Maine

Compliments de—

A. J. Malenfant

Lisbon Road

Lewiston Maine

Tél. 1193-12

Compliments of—



Formerly Blue Store

Corner of Lisbon and Ash

Lewiston



10 RUE LAFAYETTE

Lewiston, Maine

Tél. 2980

Compliments de—

Romain J. Marcoux

OPTOMETRISTE

252 Rue Lisbon

Lewiston

Tél. 185-W

Compliments de—

M. H. Gauthier

Membre du I.G.A.

EPICERIES et VIANDES

314 rue Lisbon

Lewiston

Maine

Boston Tea Store

S. S. WOODBURY, Prop.

18 rue Lisbon

Lewiston

Maine

Compliments de —

Pelletier's

Beauty Parlor

215 Rue Lisbon

Lewiston

Maine

Wiseman Farms

Ice Creams

"The Old Fashioned Kind"

10 CHESTNUT

Lewiston

Maine

Compliments de la—

Pharmacie Martel

295 RUE LISBON

Lewiston

Magasin du Peuple

378 RUE LISBON

Habits pour hommes et enfants,
sous-vêtements, chaussures, sacs
de voyage. Magasin ouvert tous
les soirs, jusqu'à 9 heures.

A. Grandmaison, Gérant

PIERRE LABRIE

Prop.

Aussi propriétaire du magasin de
bonbons au Numéro:

416 RUE LISBON

Lewiston

Havey's Beauty Shop



PERMANENT
WAVING

Marcel, Finger and Water
Waving, Scalp Treatment,
Facial, Manicure

132 LISBON ST., LEWISTON

Delia M. Havey

Phone 1075-W

MODERN PARISIAN
SCHOOL OF BEAUTY
CULTURE

Classes opened weekly to all girls
interested in Beauty Culture
Work. Diplomas awarded at end
of course. For information call

Raiche's
New Beauty Parlor

92 PINE STREET

Tel. 4832

Avec les compliments

d'Un Ami

Richard's Clothes

ALL WOOL

J. B. Laverdiere, Mgr.

39 Rue Lisbon

Lewiston

Maine

Compliments de—

Ridley's Laundry

23 RUE BRIDGE

Lewiston

Maine

Union Square Taxi, Inc.

CALL 4040

For Real Courteous Service

171 Main Street

Lewiston

Maine

Louis Therrien
Manager

Arthur Cyr
Assistant

Dress well and succeed

L. Therrien & Company

CLOTHING

Correct attire for young men

Tel. 2149-J

230 Lisbon

Lewiston

Compliments of

Lewiston Rubber Company

LEWISTON

AUGUSTA

WHOLESALE AND RETAIL

Distributors of High Grade Rubber Goods
of all description.

Bates Street Cigar Company

Wholesale and Retail

Cigars, Tobacco, Cigarettes and Confectionery.

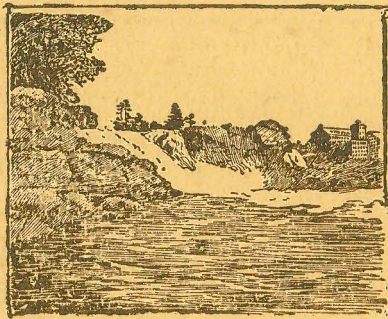
Agents for ZA-REX Pure Fruit Syrups

Daggetts Chocolates

28 ASH STREET, LEWISTON, MAINE

Drouin & Boucher

PLOMBIERS



188 Rue Park, Lewiston, Me.